

Consum domèstic de gas i electricitat dels municipis catalans 2019

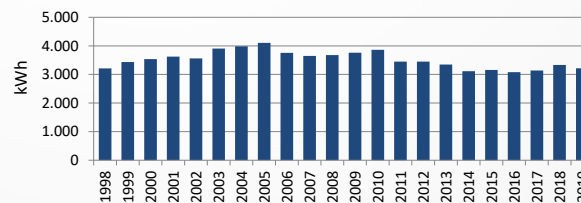
kWh per habitant real*

El consum domèstic d'electricitat a Catalunya l'any 2019 va ser de 10.064,3 GWh, i el de gas natural de 10.973,5 GWh. Per a una població de 7.675.217 habitants, aquests consums van representar una mitjana 1.311,27 kWh per habitant en el cas de l'electricitat i de 1.429,73 kWh/hab. en el cas del gas. Sumant totes dues fonts, el consum mitjà a Catalunya va ser de 2.741 kWh/hab.

Aquesta mitjana amaga, però, notables diferències entre els municipis. A banda dels elements climàtics i d'eficiència energètica dels habitatges, determinants de les necessitats energètiques per a calefacció, un tercer factor esdevé fonamental per entendre les diferències de consum entre municipis: l'ús d'altres fonts d'energia, com ara el carbó, la biomassa (tant en forma de llenya com de pèllets), el gasoil o els gasos líquids del petroli (butà i propà principalment), tots ells de difícil territorialització estadística. A tots ells s'afegeixen darrerament i de manera accelerada les instal·lacions d'autoconsum d'aprofitament solar i, en molt menor mesura, eòlic. La major utilització d'aquests recursos energètics en les àrees rurals on, d'altra banda, l'accés a la xarxa de gas natural és menys habitual, explica en bona part les marcades diferències de consum.

Tenint en compte la incidència d'aquests factors, d'altres, com el nivell de renda de la població o la tipologia residencial, semblen permetre una interpretació més afinada dels resultats, i mostren com aquells municipis de rendes més altes i/o on hi predominen els habitatges unifamiliars ocupen bona part de les franges més altes de consum: Matadepera, Cabriels, Bolvir, Alella, Sant Vicenç de Montalt, Naut Aran, Gualta, Vallromanes, Teià, Sant Andreu de Llavaneres, Cabrera de Mar o Sant Cugat del Vallès se situen, juntament amb altres nuclis més petits, entre els vint municipis amb un major consum domèstic de gas i electricitat per habitant.

Evolució del consum domèstic per habitant.
Totes les fonts d'energia

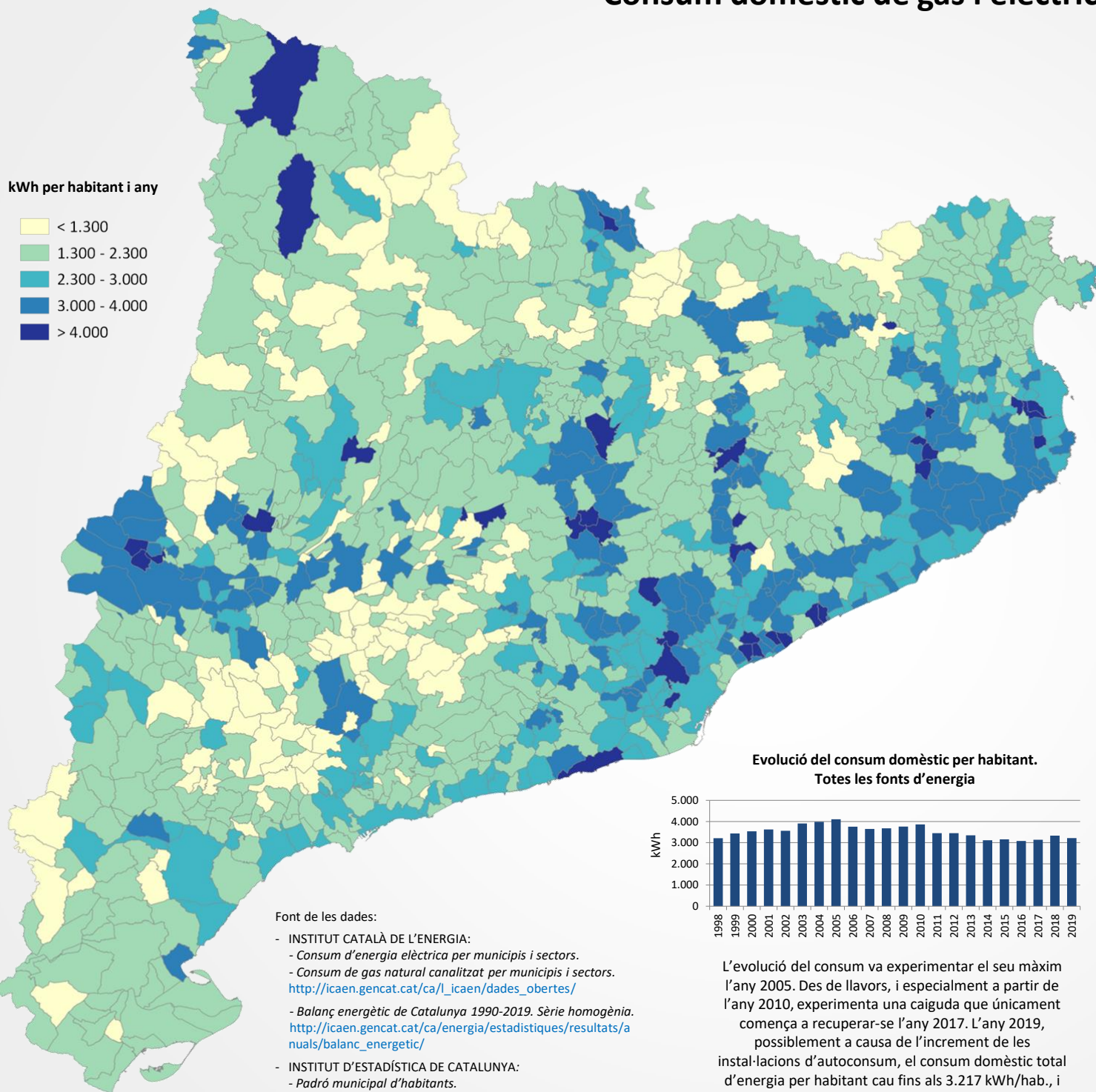


L'evolució del consum va experimentar el seu màxim l'any 2005. Des de llavors, i especialment a partir de l'any 2010, experimenta una caiguda que únicament comença a recuperar-se l'any 2017. L'any 2019, possiblement a causa de l'increment de les instal·lacions d'autoconsum, el consum domèstic total d'energia per habitant cau fins als 3.217 kWh/hab., i sembla iniciar una nova trajectòria descendent.

*: El consum domèstic correspon al conjunt d'habitatges familiars. Molts d'aquests habitatges, però, són secundaris. És a dir, són ocupats bàsicament en períodes de vacances i caps de setmana per població no resident al municipi on es troben. Com que la població del Padró d'habitants recull únicament la població resident, s'ha realitzat una estimació de la població "real" de cada municipi (que és en definitiva la que realitza els consums energètics) afegint a la població empadronada un volum de població estacional en funció del seu nombre d'habitatges secundaris, als quals s'ha suposat una ocupació mitjana de 3,5 persones durant 80 dies de l'any. La mateixa població estacional ha estat restada del conjunt de municipis catalans de manera proporcional a la seva població resident.

Una explicació detallada de la metodologia emprada la podeu trobar a: LÓPEZ, Joan: "Consumo doméstico de electricidad y forma urbana en la región metropolitana de Barcelona". *Boletín de la Asociación de Geógrafos Españoles*, número 76, primer quadrimestre de 2018, pp. 329-357.

Val a dir que l'Institut d'Estadística de Catalunya publica les "Estimacions de població estacional" per a tots els municipis catalans de més de 5.000 habitants (ja sigui per població empadronada o estacional). Ara bé, aquest càlcul inclou, a més de variables com la residència principal o secundària, altres no directament vinculades al consum d'electricitat de les llars, com el turisme, la mobilitat per treball o la mobilitat per estudi. Per aquest motiu s'ha preferit fer un càlcul únicament a partir de les dues primeres.



kWh per habitant i any

- < 1.300
- 1.300 - 2.300
- 2.300 - 3.000
- 3.000 - 4.000
- > 4.000

Font de les dades:

- INSTITUT CATALÀ DE L'ENERGIA:
 - Consum d'energia elèctrica per municipis i sectors.
 - Consum de gas natural canalitzat per municipis i sectors.
 - http://icaen.gencat.cat/ca/l_icaen/dades_obertes/
 - Balanç energètic de Catalunya 1990-2019. Sèrie homògena.
 - http://icaen.gencat.cat/ca/energia/estadistiques/resultats/annuals/balanc_energetic/
- INSTITUT D'ESTADÍSTICA DE CATALUNYA:
 - Padró municipal d'habitants.
 - Cens de Població i habitatges 1991, 2001 i 2011.
 - <https://www.idescat.cat>